

CIRCUITS PATRIMONIAUX

à vélo



De l'ombre du Granier au soleil de la Savoyarde

CIRCUIT PATRIMONIAL DES ABYMES

Ce circuit traverse une ville neuve édifée en 1301, Les Marches, puis les « mollars » en contrebas du massif de la Chartreuse (résultats de l'importante catastrophe de 1248), les vignes qui ont trouvé là un sol adéquat à leur expansion, une cluse lieu de migration quotidienne enfin il suit le contrefort des Bauges lieu de passage antique et de mémoire vigneronne.



ENVIRONNEMENT • SÉCURITÉ • MATÉRIEL

NE RIEN JETER DANS LA NATURE, RESPECTER LE CODE DE LA ROUTE, RESTER VIGILANT DANS LES LIEUX POTENTIELLEMENT DANGEREUX (TRAVERSÉE DE ROUTE DÉPARTEMENTALE, VIRAGE SANS VISIBILITÉ), PORTER UN VÊTEMENT VISIBLE (GILET DE SÉCURITÉ) ET CASQUE, S'ASSURER DU BON ÉTAT DE VOTRE VÉLO ET VÉRIFIER VOTRE MATÉRIEL DE DÉPANNAGE (FREINS, PNEUS, TROUSSE DE RÉPARATION...) SANS OUBLIER LA GOURDE.

PAS DE BALISAGE SUR SITE.

La catastrophe de 1248

En 1248, le Mont Granier, qui domine la cluse de Chambéry et culmine à 1933 m d'altitude s'écroule. Un glissement des marnes de la base du mont, consécutif à la chute d'une partie de la falaise calcaire, est à l'origine de cette catastrophe. Des coulées de boue transportent des blocs calcaires de plusieurs centaines de m³ sur des distances supérieures à 8 km, jusqu'à la cluse de Chambéry et la plaine de l'Isère. Outre la destruction de la ville de Saint-André et de 15 autres localités, cette catastrophe anihile tout vignoble déjà présent et toute culture sur 35 km², laissant un paysage chaotique, désertique, inculte, une terre ingrate à reconquérir.

Au XV^e siècle, le catholique Fodéré écrivait que la terre était restée « 40 ans tellement stérile qu'elle n'a jamais produit un seul poil d'herbe ». Cette exagération témoigne cependant de la lenteur de la reconquête agricole sur ce vaste espace.

LIEUX DE DÉPART

Square Amédée V, devant le groupe scolaire Crincaillé (au rond-point à côté de la boulangerie Les Marches/Porte-de-Savoie).

1 Les Marches - Porte-de-Savoie

Entre Savoie et Dauphiné voici un village marqué par son histoire. Fondée en 1301, la ville neuve des Marches est le seul vestige de ville neuve savoyarde à plan rectangulaire que la France possède.

« C'est au comte Amédée V de Savoie et à ses conseillers que nous devons, voilà plus de 700 ans, le projet de l'édification du Bourg des Marches, petite merveille civile et militaire gothique. Il a su tirer parti d'un terrain rendu désert par l'éboulement du Granier de 1248 et qu'il fallait repeupler. Cette ambition pouvait alors se concrétiser grâce aux pouvoirs financiers, militaires et juridiques du jeune état alpin en pleine ascension.

Le bâtisseur des Marches put donner la pleine mesure de son art pour dresser le plan architectural bien sûr, mais aussi les plans de peuplement civil et militaire d'une ville frontière bordant le Dauphiné. C'est tout un développement économique sur plusieurs générations qui fut pris en compte et imaginé. C'est le projet d'un territoire, finement pensé, qui devait dessiner l'avenir des Marches et des Marcherous. Cette empreinte de l'histoire savoyarde inspire le respect tout en nous imposant un devoir de sauvegarde et de mise en valeur. »

Sources : Les trésors du bourg médiéval des Marches, Gh. Garlatti, 2015 - ed. Mémoire et Patrimoine de Les Marches



Amédée V de Savoie

Flashez
ou cliquez



Flashez
ou cliquez



Possibilité d'une visite avec un guide du patrimoine de Savoie Mont-Blanc.

www.guides-patrimoine-savoie-mont-blanc.fr

INFOS PRATIQUES

Quitter le square par le chemin de Crincaillé situé à gauche du groupe scolaire qui rejoint la route du Lac de Saint-André (D12), prendre à droite.

Ce secteur appelé « Les Abymes » est ponctué çà et là par la nappe d'éboulis du Granier, couvert de vignes et de lacs : Lac de Saint-André (10 ha), Lac Clair (1 ha) et Lac des Pères... et de « mollars » dispersés jusque sur les flancs du Granier.



Qu'est-ce que les « mollars »

La topographie des Abymes, ainsi que d'autres secteurs, est formée de petites buttes dites "mollars" formées par la coulée boueuse, les blocs calcaires entraînés et de dépressions aujourd'hui comblées ou encore en eau (Lac de Saint-André...). Aujourd'hui, l'identité paysagère de cette commune est particulièrement forte et empreinte d'histoire. Restons vigilants à assurer une protection de ce paysage si spécifique.

2 Le Lac de Saint-André

L'écroulement du Mont Granier en 1248 forme des dépressions dont certaines font naître de nouveaux lacs, tel le Lac de Saint-André.

Ce lac appartenait au XII^e siècle (1280) à Aymeric de Briançon seigneur de Bellecombe-Chapareillan, il s'appelait alors le lac d'Emery en mémoire de ce terrifiant personnage considéré comme un tyran par ses propres sujets, il faisait régulièrement la guerre à la Savoie. Puis les habitants ont fait appel au comte de Savoie pour les défendre, le comte brûla et pilla Bellecombe et chassa Aymeric mais pour se venger Aymeric donna les Abymes et Bellecombe au Dauphin qui était ennemi héréditaire du Comte de Savoie. Plus tard le lac s'appela Méry puis Lac de Saint-André.

Tour à tour le grand lac, savoyard ou français ou partagé par la ligne frontière, devint par la suite la propriété de grandes familles. Puis le lac fut racheté par la commune en 1954 qui en a la responsabilité et qui travaille avec l'association de pêche pour sa préservation.

En 1998, le Lac de Saint-André est retenu par le Conseil général dans le cadre de sa politique de protection et de mise en valeur des « Grands sites » naturels de Savoie. Il fait partie d'une Zone naturelle d'intérêt écologique faunistique et floristique.

Aussi tout promeneur peut faire le tour du lac et profiter de cette nature, la circulation se fait sur des sentiers sur pilotis, mais en respectant la réglementation.

Et en novembre, si on en croit la légende, vous entendrez venir du fond du lac le tintement de la cloche de l'église dévastée par les éboulis.



CIRSE DE MONTPELLIER



BRUANT DES ROSEAUX

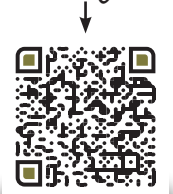


LIBELLULE (*ceriagrion tenellum*)



MOULE ZÉBRÉE

Flashez ou cliquez



LE SAVIEZ-VOUS?

L'anodonte ou Anodonta Grandis est la plus grosse moule de toutes nos eaux douces françaises ; le diamètre peut atteindre de 20 à 25 cm.

INFOS PRATIQUES

Après avoir laissé le lac, monter, sur 1 km avec une pente soutenue, route du Lac de Saint-André (D12) pour arriver au hameau de Saint-André, au rond-point le caveau-musée du Vigneron puis à gauche (50 m) le moulin de Saint-André, revenir sur la D12.

3 Le hameau de Saint-André

Plusieurs moulins étaient installés au bord du ruisseau le Glandon, cependant seul le moulin de Saint-André, transformé en logements, a conservé sa conche et sa meule. Ce moulin de Saint-André a été construit par M. Joseph Antoine Muiron, maire de Chapareillan de 1824 à 1830.

Dans le caveau-musée du Vigneron est exposée une collection impressionnante d'outils et ustensiles de la vigne depuis le XVI^e siècle.



MOULIN À FARINE DE SAINT-ANDRÉ



MOULIN À FARINE DE SAINT-ANDRÉ

Flashez ou cliquez



LE SAVIEZ-VOUS?

Entre Chartreuse et Bauges, le sol et la variété des paysages reflètent la diversité des cépages. Les éboulis en tombant des montagnes forment ce terroir si propice aux vignobles. Certains cépages ont donné naissance aux « crus » reconnus progressivement au cours du XX^e siècle et aujourd'hui garantis par les critères de l'AOC.

Au pied du massif de la Chartreuse, le vignoble d'Apremont repose sur des sols marno-calcaires et des moraines, en contre-bas le vignoble des Abymes est installé sur les débris calcaires provenant de l'écroulement du Mont-Granier en 1248.

Au pied des falaises du Massif des Bauges, les vignobles sont plantés sur des éboulis calcaires.

Les crus portent les noms de certaines communes que vous traverserez sur lesquelles poussent les vignes, parfois associés au nom du cépage : Apremont, Abymes, Chignin, Chignin-Bergeron.



VARIANTE

La borne frontalière sarde

INFOS PRATIQUES

En arrivant du Lac de Saint-André, au rond-point, deuxième sortie et toute suite à droite prendre chemin de Saint-André sur 700 m puis à gauche chemin des Eaux.

Au milieu des vignes, voici la trace d'une frontière, cette ligne invisible a séparé l'espace français de l'espace savoyard pendant 500 ans. Sur cette ligne s'est exacerbée l'autorité de deux Etats, leur puissance ou leur impuissance.

Pour rendre visible l'invisible, les anciens eurent recours à neuf campagnes de bornage et marquage jusqu'en 1576. Par la suite on dénombre encore trois bornages, dont un échantillon de chaque est encore en place.

La Savoie ayant été rattachée à la France en 1860, la frontière n'existe plus. Mais nous la retrouvons au détour d'un chemin, dans les lignes du cadastre et dans les lieux-dits. Quand le vent souffle depuis le sud, plus d'un dit encore que « le vent vient de France ». La frontière, même invisible, résiste à l'effacement.

INFOS PRATIQUES

Revenir au chemin de Saint-André prendre à gauche puis à droite chemin de la Grue, au stop prendre à gauche route d'Apremont.



Flashez ou cliquez



4 Apremont

Le nom « *Apremont* » apparaît pour la première fois dans un document de 1178. Il viendrait de Aspremonte qui signifie montagne (monte) escarpée (asper).

Au fil des siècles, les vignerons se sont installés sur ce terrain en plan incliné parsemé de blocs de rochers, qui lui confèrent aujourd'hui une réelle spécificité. Le cru Apremont est le cru le plus important des Vins de Savoie. La Maison de la Vigne et du Vin d'Apremont, bâtiment de bois, de verre, de cuivre et de pierre, inauguré en 2023, accueille le Comité Interprofessionnel des Vins de Savoie et le Syndicat Régional des Vins de Savoie.



MUSÉE DE LA VIGNE ET DU VIN

LE SAVIEZ-VOUS ?

Les vins de Savoie représentent 2 050 ha de parcelles exploitées dont :

- 3 AOP : Savoie, Roussette de Savoie et Seyssel auxquelles on peut ajouter le Crémant de Savoie
- 20 dénominations géographiques



Qu'est-ce que la robe d'un vin ?

La robe d'un vin que l'on qualifie lors de la dégustation de celui-ci peut être définie par sa couleur, son aspect visuel. On peut s'aider de toute une palette de couleur en fonction du type de vin (rouge, blanc, rosé).

Flashez ou cliquez



Le château

INFOS PRATIQUES

Au rond-point en venant du hameau de Saint-André, prendre la troisième sortie à droite route du Crozet, continuer celle-ci sur 800 m environ, très pentu, le château du XIII^e siècle est à gauche, revenir au rond-point et prendre la direction de Myans D201.

Le château d'Apremont est un ancien château fort élevé au titre de baronnie en 1497.

Le château ancestral des seigneurs de La Balme d'Apremont a fait place à une maison moderne.



Flashez ou cliquez



Apremont comme les autres bourgs, sur la ligne dangereuse d'une frontière entre deux états ennemis a subi du XIII^e au XVI^e siècle de nombreuses attaques.

Les combats s'engagent alors, avec plusieurs dizaines de cavaliers, voire quelques centaines d'hommes en armure et cotte de mailles, équipés d'épées, de lances, de haches, ou encore d'arbalètes. Pendant un ou plusieurs jours, ils se battent et tentent de s'entretuer avant de retourner dans leur village respectif.

Puis les Espagnols entrent en Savoie en septembre 1742. Chaque nation européenne prétendait à la succession du dernier empereur d'Autriche Charles VII. En 1742, le roi Charles-Emmanuel III de Savoie prend parti pour Marie-Thérèse d'Autriche, fille et héritière désignée de Charles VI, contre la France et l'Espagne. Les Espagnols réclament leurs droits. Ils envahissent la Savoie dans la nuit du 19 au 20 décembre. et après des combats désastreux pour les troupes savoyardes dans la plaine de Francin, les Marches, Myans, Apremont sont les premières victimes.

La paix sera finalement signée le 18 octobre 1748, l'occupant quittera la Savoie en 1749.

Le révérend Dumollard raconte que 6000 soldats déferlent sur la paroisse. Le 21, le château tombe, et alors « *les soldats arrivèrent à la porte de la cure. Ils firent sauter les serrures à coups de fusil, prirent ce que j'avois d'argent et tant sur moi que dans mon garde-robe, emmenèrent mon cheval et deux vaches. Demi-heure après arriva toute l'armée...* »

Flashez ou cliquez



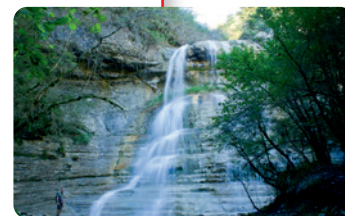
VARIANTE

La cascade du Pichu

C'est une cascade d'environ 30 mètres de haut et 15 mètres de large, alimenté par Le Nant (torrent) du Rouselet qui prend sa source sur le Mont Joigny (face au Granier).

Pour atteindre cette cascade, deux possibilités :

- une première par un accès pédestre en boucle d'une durée de 1h30/2h.
- une deuxième en continuant à vélo la route du Crozet après être passé devant le château.



Flashez ou cliquez →



INFOS PRATIQUES

PARCOURS PÉDESTRE

Parcours familial et facile avec de nombreux points de vue qui vous permettront d'apprécier les montagnes alentours et la combe de Savoie. Départ depuis le parking de l'église Saint-Pierre ou depuis le parking de la mairie d'Apremont.

PARCOURS VÉLO

Continuer après le château sur 400 m la route du Crozet, à l'altitude 429 m prendre à pied le petit chemin qui vous amènera 200 m environ à la cascade. Redescendre au rond-point, aller tout droit direction Myans.

5 Myans



INFOS PRATIQUES

Arrivé à Myans prendre à droite et passer devant la mairie avec « La Savoyarde au pied nu » de Livio Benedetti. Dans le village prendre à gauche la route D 22b qui passe devant l'église Notre-Dame de Myans



Qui est Livio Benedetti ?

On connaît La dame du lac à Tignes, Le Christ-Roi à Arbin. Livio Benedetti, sculpteur (1946-2013) laisse une œuvre importante et des centaines de poèmes en prose dans son atelier situé à Apremont. L'association Les Amis de Livio Benedetti propose des visites, pour perpétuer la mémoire de l'artiste et faire connaître son œuvre.

La chapelle de « Myans » fut épargnée par la catastrophe. Selon la légende, la vierge de Notre-Dame de Myans aurait arrêté « les diables et leur œuvre destructrice au pied de l'édifice religieux ». Dans le chaos général la préservation de cette chapelle fut considérée pour les chrétiens comme un miracle.

Édifié au XV^e siècle et plusieurs fois restauré au XIX^e et XX^e siècles, le sanctuaire est formé de deux lieux de culte superposés. La partie basse ou crypte abrite la statue de la Vierge Noire, une des trois Vierges Noires, répertoriées sur la Savoie. Ornée de draperies or et argent, couronnée d'argent et de pierres, elle a été couronnée le 17 août 1905 par le pape Pie X qui délégua le Cardinal Couillé archevêque de Lyon et Primat des Gaules. Vingt mille fidèles étaient rassemblés, nous dit-on, pour l'occasion.

L'église supérieure était dévolue aux Franciscains qui ont servi le sanctuaire jusqu'à la Révolution.

Myans est devenu un important lieu de pèlerinage (visite guidée avec un conférencier à la demande pour les groupes).

C'est en 1855 que le clocher fut exhaussé dans sa forme actuelle, il reçoit la statue monumentale de la Vierge qui porte la couronne ducale, emblème de la souveraineté sur la Savoie. Elle a été exécutée par le sculpteur Louis Rochet et inaugurée le 17 octobre 1855, elle est en bronze dorée.



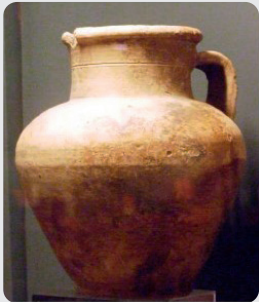
*Combien mesure cette statue ?
Quel est son poids ?*

Elle mesure 5,25 m et pèse 3 tonnes.
(Source lire bulletin n° 18, 2015 de Mémoire et Patrimoine de Les Marches).

INFOS PRATIQUES

Après être passé devant l'église, descendre, passer au-dessus de l'autoroute, tourner à droite après la zone d'activité, prendre la D 22c, sur 600 m puis franchir aux feux tricolores la D 1006, monter en direction de Chignin.

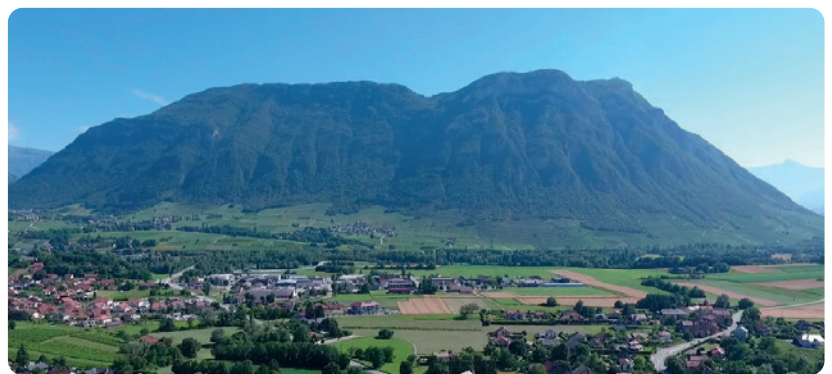
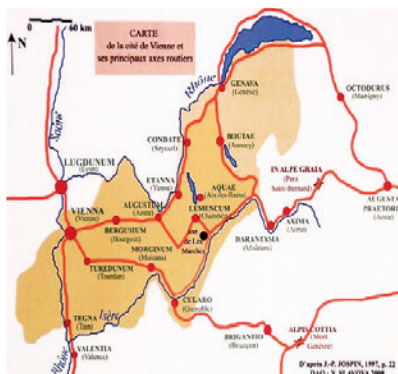
LE SAVIEZ-VOUS ?



La voie romaine sur le contrefort des Bauges

Les découvertes archéologiques faites en Savoie démontrent que des relations commerciales existaient entre l'Italie du Nord et la Gaule. La voie de Vienne à Aoste fait partie des itinéraires anciens, les nouveaux aménagements romains en feront une voie de communication importante.

Pour témoin, non loin de là, la villa gallo-romaine des Marches découverte lors de la construction de l'autoroute A41 au lieu-dit Bellevue. Avant d'être détruite par les travaux, elle a fait l'objet de fouilles de sauvetage en 1977 qui ont permis de mettre au jour les fondations de murs, et surtout un puits renfermant un mobilier abondant (Ferber, 1979). Le mobilier, aujourd'hui exposé en partie au musée savoisien de Chambéry, se compose de vases, cruches, chaudrons, ornements, mais aussi de noyaux de pêches et de restes de petit bovidé. Les datations s'échelonnent du I^{er} au III^e siècle ap. J.-C. La phase la plus active de cette villa se situe au II^e siècle.



LE CONTREFORT DES BAUGES

6 Chignin

Les tours de Chignin sont incontournables, elles accompagnent la chapelle de Saint-Anthelme, une chapelle de style néo byzantin construite par les Chartreux, sur les ruines d'un château médiéval où est né saint Anthelme.

(Pour en savoir plus : Les Tours de Chignin - Leur histoire, leur énigme. Auteur(s): Louis FRESCHI, Marc TISSOT, ed. GAP- Asso. Des amis de Montmélian et de ses environs).

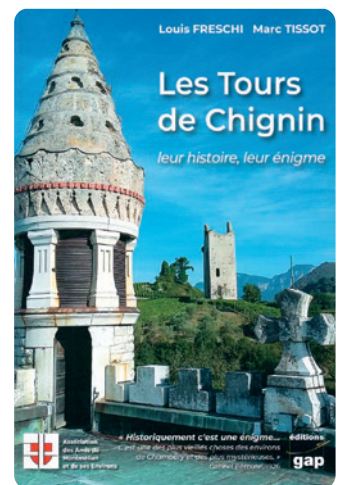


LES TOURS DE CHIGNIN © M. Tissot



FAÇADES NORD ET OUEST DE LA TOUR © L. Freschi

Flashez ou cliquez



INFOS PRATIQUES

Après avoir franchi la D 1006 continuer sur 1 km Route des Bauges (petite montée) et prendre à droite à la première intersection en direction du hameau Tormery (possibilité en continuant tout droit d'accéder au cœur du hameau), sur cette route laisser à votre droite la première et la deuxième route pour arriver à une intersection, prendre à droite Route sous-Tormery, puis Route de Curtelots (une croix à gauche) et continuer tout droit pour arriver au passage à niveau et à la D 1006 (prudence).



Depuis quelle année les vins de Savoie ont-ils obtenu l'appellation d'origine contrôlée ?

L'AOC (Appellation d'Origine Contrôlée) protège le produit sur le territoire français. Elle constitue une étape dans l'obtention du label européen AOP (Appellation d'Origine Protégée).

- Seyssel en 1942
- Crépy en 1948
- Vins de Savoie en 1973
- Roussette de Savoie en 1973

7 Hameau de Torméry

Le roc de Torméry forme l'un des sommets à l'extrémité méridionale du massif des Bauges, dominant le hameau de Torméry. Le sommet est aussi appelé La Savoyarde, les falaises et barres rocheuses vues depuis le sud-est sous l'effet visuel nous présente le visage qui ressemblerait à une habitante de la Haute-Tarentaise coiffée de la coiffe traditionnelle.



LA SAVOYARDE

À la suite d'un éboulement survenu sous la montagne du Guet le 14 août 1903, les autorités locales décident d'effectuer une purge de l'ensemble du roc de Torméry pour prévenir l'éboulement de quelque 8 000 m³ de roches considérées instables. C'est ainsi que dix années plus tard, le 20 mai 1913, le village de Torméry est évacué, le dynamitage du fameux rocher menaçant explosera le 22 mai à 10 h 22 devant une foule de 20 000 personnes venue de tout horizon.



Flashez ou cliquez



8 Francin - Porte-de-Savoie

INFOS PRATIQUES

Après avoir franchi le passage à niveau, traverser la D 1006 (prudence) puis passer au-dessus du ruisseau du Bon de Loge et prendre la rue à gauche avant le rond-point passage Henri IV pour arriver à la ferme fortifiée de Leschaud



Ferme fortifiée de Leschaud

Ce bâtiment est du XV^e siècle, le plus ancien de Francin. Par sa position stratégique, il a été régulièrement cité lors des 5 sièges français de la forteresse voisine de Montmélian car il servit de quartier général et ses alentours de camp de base. Lors du siège de 1600, le roi Henri IV a dormi en ces lieux. On ne visite pas.

Flashez ou cliquez



INFOS PRATIQUES

Revenir au rond-point et prendre à gauche route des Marches sur 200 m, tourner à droite rue Henri Planche, puis rue du rue du Général Decouz, vous arrivez au cœur du bourg.

Le château de Carron

En 1768, le baron Joseph Rambert de Châtillon, Président du Sénat de Savoie, fait édifier sur une cave voûtée, une maison de maître à laquelle on accède par une allée de platanes. Son fils fait réaliser vers 1790, par des artisans italiens, un décor intérieur en styles Louis XV et Louis XVI ainsi que le potager et le jardin à l'anglaise entouré d'un mur. En 1808, le général d'Empire Pierre Decouz (1775-1814), compagnon d'armes de Napoléon, achète la demeure.



Il fait réaménager en 1813 le jardin à la mode anglaise du XVIII^e siècle en parc romantique, selon les plans de l'architecte turinois Trivelly. Le jardin potager à quatre carrés bordés de buis est transféré au sud-est du château. En 1913, Léon Decouz son petit-fils, fait agrandir le corps central du bâtiment côté rue. Le château est toujours habité par la famille Decouz et il ne se visite pas. Vous pourrez toujours admirer la belle allée cavalière qui permet d'accéder au château, ouverte au public pour une déambulation douce.

L'Église paroissiale Saint-Blaise

À l'origine, l'église était dédiée à saint Pierre et à saint Blaise, souvent associé. Régulièrement dévastée par les armées françaises lors des cinq sièges royaux du Fort de Montmélian, elle est finalement reconstruite en 1866 dans son état actuel. Saint-Blaise, évêque de Sébaste (Turquie) est mort martyr en 316 en Arménie. Il est le saint patron des cardeurs de laine, des bouviers et des laboureurs, des laryngologistes, des tailleurs de pierres, des maçons et surtout chez-nous des vieux garçons et vieilles filles à la recherche d'une âme soeur. Aujourd'hui, la paroisse de Francin n'existe plus et fait partie du regroupement paroissial Saint-Dominique de Montmélian.



INFOS PRATIQUES

Passer devant l'église, prendre à droite rue de Belledonne, continuer sur 350 m et rejoindre le rond-point, tourner à gauche direction Les Marches point de départ (vous passez au-dessus de l'autoroute).

9 Les Marches - Porte-de-Savoie

Sur le chemin de retour après l'autoroute

À gauche la forêt communale de la commune de Les Marches de 44 ha sous gestion de l'ONF, possibilité de balades à pied.

Sur la gauche, le château de Bellegarde aujourd'hui appelée ferme de Bellegarde

Ancienne propriété des Bertrand de La Pérouse, le château est acheté en 1470 par Jean Noyel, trésorier général de la Savoie. C'était le fils d'un notaire chambérien, Antoine Noyel, anobli, les Noyel prirent le nom « de Bellegarde » et donnèrent naissance à une longue dynastie de seigneurs des Marches (1532-1830).

Sur le promontoire, le château des Marches propriété des Noyel de Bellegarde seigneurs des Marches et d'Entremont de 1531 à 1830, ils possèdent aussi l'hôtel particulier des Marches et de Bellegarde à Chambéry. De l'union de François Eugène et Marie Charlotte naissent trois filles : Adèle, Lucie et Aurore. À la mort de leur mère, leur père se consacre à leur éducation. Adèle est mariée à l'âge de 15 ans, le 5 novembre 1787, à l'église Saint-Léger de Chambéry avec Frédéric de Bellegarde (1752-1830) son cousin, lieutenant-colonel dans l'armée sarde. De cette union, naissent deux enfants : Adèle Eugénie de Bellegarde le 10 septembre 1789 aux Marches et Frédéric Pierre de Bellegarde le 29 juin 1791 aux Marches. Frédéric et Adèle divorcent en 1794. En novembre 1792, les deux sœurs (âgées de 20 ans et 16 ans) reprennent possession du château des Marches après avoir séjourné dans le Piémont. Ouvertes aux idées révolutionnaires, elles y accueillent nombre de Jacobins et y organisent des bals et des fêtes.

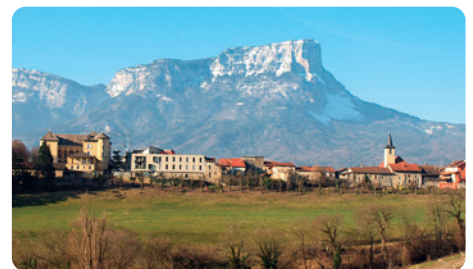
Adèle a eu une relation avec le chanteur Pierre-Jean Garat (1762-1823) avec lequel elle a deux enfants : Léon François Aurore de Bellegarde ou Léon de Chenoise (né le 16 octobre 1800 à Epinay sur Orge) et Marie Aimée Aurore Garat de Bellegarde (née le 16 juillet 1802 à Épinay-sur-Orge).

Sous l'Empire, les sœurs protégées par Talleyrand passent une vie discrète partageant leur temps entre Paris et Chenoise où elles ont un château venant de leur mère.

Adèle de Bellegarde décède à Paris en 1830 elle est inhumée au cimetière du Père Lachaise.

Frédéric Pierre de Bellegarde, fils de Frédéric et d'Adèle, chambellan de l'empereur d'Autriche, vend le château des Marches en 1831 au comte Camille Costa de Beauregard.

Source groupe de généalogie MPLM Bulletin N° 25 - mai 2019



Flashez ou cliquez





*À qui la famille
Bellegarde vend
le château ?*

Frédéric Pierre de Bellegarde, fils de Frédéric et d'Adèle, chambellan de l'empereur d'Autriche, vend le château des Marches en 1831 au comte Camille Costa de Beauregard, après le décès de sa mère en 1830 à Paris. La nièce du comte Costa de Beauregard, Alix, en hérita, entrée en religion sous le nom de Mélanie, elle créa un orphelinat avec l'appui des sœurs de Saint-Vincent-de-Paul. Le domaine des Marches fut légué en 1942 à la compagnie des Filles de la Charité de Saint-Vincent-de-Paul, le château devint maison de retraite en 1972. Le frère d'Alix créa l'orphelinat de garçons à Chambéry Le bocage en 1868, il sera béatifié le 14 mai 2025.

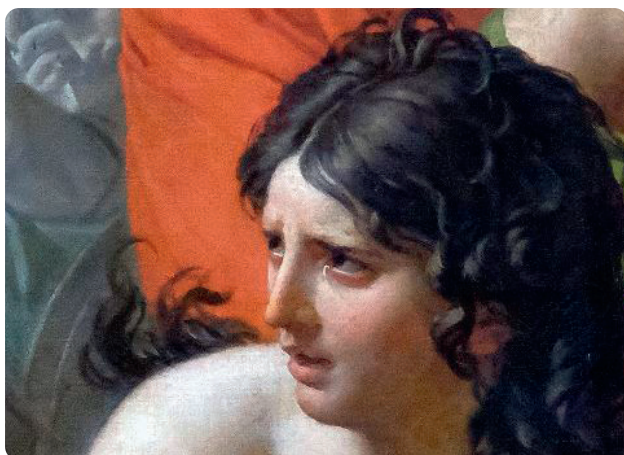
Au hameau Le Bovet à gauche La Maison forte de Vaucher

Mentionnée pour la première fois au XVI^e siècle, mais sans doute plus ancienne, cette demeure noble est aussi appelée Vochez, Vauché ou Vauchier. Elle devient propriété des de Bellegarde en 1571. Après avoir traversé le hameau Le Bovet, se situe à gauche la Fruitière, rare témoin bâti de la vitalité agricole de la commune. Elle cessa de fonctionner dans les années 1970.



*À qui Adèle de Bellegarde
a-t-elle servi de modèle ?*

Mme de Noailles présente Adèle au peintre David. Celui-ci la choisit pour figurer dans son tableau, peint entre 1796 et 1799 les « Sabines »



RETOUR LES MARCHES - PORTE-DE-SAVOIE

Partagez
votre retour
d'expérience

